



ZOMER  
2019

**JEKA**



# REISDOSSIER TSJECHIE



ZELFROOK

**Tsjechië** *Tsjechische Karst*

Afstand + 850km

📍 Dal van de Berounka met haar geheimzinnige kastelen en pittoreske dorpen

© JEKA 2019



## Beste Givers en ouders

Tsjechië kent een heuvelachtig landschap met als hoogste punt de sneeuwtop in het Reuzengebergte. Verder is het land veelal bebost. Je vindt er ook veel kerken, paleizen, burchten en veel historische monumenten. Verder staat het land bekend om de vele geneeskrachtige bronnen, bier en componisten. Voetbal is de populairste sport in Tsjechië, maar je vindt er ook veel golfbanen.

Zoals jullie weten gaan we dit jaar niet op het gewone scouts kamp maar gaan we een stap en stuk verder. We gaan dit jaar met de givers en enkele leiding naar Hongarije wat een heel stuk verder is dan de Belgische kust of de Ardennen.

In dit boekje vindt je meer info over het buitenlandskamp, spullen die je zeker moet mee nemen en niet meenemen.

Lees ook zeker de regels eens goed door want sommigen zijn opgelegd door JEKA zelf en hier moeten we ons aan houden want we zouden graag nog terug met JEKA op kamp gaan.

Tot dan,

Een stevige linker

Van de buitenlandskampcrew



## Algemene informatie

### *Het Busvervoer*

Met de JEKA autocar: De autocarindeling en de juiste vertrekuren worden je ten laatste 2 weken voor het vertrek toegezonden. We kunnen je nu reeds melden dat de vertrekuren om 8u15 is. Het ophaalpunt is bij het bushokje heikant net voor het rondpunt op de meylandtlaan te Zolder.

De reis duurt gemiddeld 10 à 12 uur, afhankelijk van het verkeer en de haltes onderweg. Voor uw veiligheid en comfort wordt de reis uitgevoerd met een autocar van minder dan 7 jaar oud en met minimum 2 sterren.

Sinds enige tijd geldt een verplichte gordeldracht in autocars. Dit betekent concreet dat je in autocars die uitgerust zijn met gordels, deze gedurende de hele rit moet dragen.

De rit wordt uitgevoerd door 2 of 3 chauffeurs, overeenkomstig de wettelijke regeling van rij- en rusttijden. Het aantal chauffeurs is afhankelijk van het feit of de autocar vol of leeg terugkeert. De chauffeur rijdt ononderbroken maximaal 4,5u en houdt dan 30 à 45 minuten pauze aan een autowegrestaurant.

Eten onderweg Bij de heenreis zijn er door JEKA geen maaltijden voorzien. Je neemt dus best een dubbel lunchpakket mee. De terugreis gebeurt 's nachts. De laatste dag van je verblijf bezorgen onze medewerkers je de nodige levensmiddelen om het lunchpakket klaar te maken.

De terugreis begint in de avond van de voorlaatste dag, afhankelijk van de aankomst van de nieuwe groepen. Aankomst in België in de voormiddag.

## Nog enkele spelregels voor op de bus

- iedereen moet 30 minuten vóór het vertrek uur op het afhaaladres aanwezig zijn
- er zijn geen gereserveerde plaatsen, neem gegroepeerd plaats
- eten en drinken in de autocar is toegestaan, maar vermijd kruimelige eetwaar zoals koekjes, chips e.d. deponeer de afval in ieder geval in de plastic zakjes aan de armleuningen en zeker niet op de vloer
- kauwgom is niet toegestaan
- hou steeds rekening met je medepassagiers (filmkeuze, muziek, etc.)
- roken in de autocar is niet toegestaan
- maak gebruik van de stopplaatsen om je afval in de daartoe voorziene containers te gooien
- om hygiënische redenen worden er geen huisdieren toegelaten op de autocar
- volg de instructies van de chauffeur



Per busreiziger:

- 1 koffer of rugzak van max. 20 kg
- 1 stuk handbagage (20 x 30 x 30 cm)

Alle overige bagage wordt geweigerd! Wie niet met de JEKA bus rijdt, staat zelf in voor het transport van zijn bagage: die kan dus niet mee met de JEKA-bus!

Verdeel de groepsbagage zoveel mogelijk over de individuele koffers.

Deze bagagerichtlijnen zijn gebaseerd op de beperkte capaciteit van de laadruimte en het wettelijk verbod om koffers en rugzakken in de passagiersruimte te vervoeren.

Iedere deelnemer is zelf verantwoordelijk voor zijn bagage. JEKA kan in geen geval aansprakelijk gesteld worden voor beschadiging, diefstal of verlies. Spreek daarom binnen de leidingploeg duidelijk af wie verantwoordelijk is voor het toezicht op het correct uit- of inladen van de bagage ter plaatse. Noch de chauffeur, noch de JEKA-medewerkers kunnen verantwoordelijk gesteld worden indien een stuk bagage bij aankomst per ongeluk terug naar België gaat of bij vertrek ter plaatse achter blijft! Voorzie alle bagage van een stevig kaartje of etiket, met naam en groepsnummer en adres ter plaatse.

Zorg er ook voor dat alle bagage duidelijk herkenbaar is, bv. door gekleurde lintjes te voorzien.

*JEKA kan nooit aansprakelijk worden gesteld voor gestolen, beschadigd of verloren individueel en groeps materiaal, tijdens het vervoer of tijdens het verblijf.*

### *Het huis*

Elk JEKA huis beschikt over slaapkamers met stapelbedden, sanitair, een uitgeruste keuken en een eet- en recreatieruimte.

In de keuken is alle materiaal aanwezig om het JEKA menu klaarte maken, je hoeft dus geen keukengerei mee te brengen.

Elektrische toestellen zijn er echter niet. (haardroger of dergelijke)

In het logement vind je een basispakket aan poetsgerei om je huis netjes te houden, evenals afwasproduct. JEKA zorgt ook voor toiletpapier. Deze producten kan je steeds bijvragen.

Opgelet : Keukenhanddoeken en vaatdoeken moet je zelf voorzien ! Onze logementen zijn degelijk maar sober ingericht, zodat het groepsleven er volledig tot zijn recht kan komen. Daarom is er geen televisie of radio.

*Ik ga op reis en neem mee ...*

### *Individuele bagage*

- *Identiteitskaart, identiteitsbewijs of internationaal paspoort*
- *Medische fiche (digitaal) + eventuele persoonlijke medicatie*
- *Formulieren van de mutualiteit: Europese Ziekteverzekeringskaart (EU) World Assistance Card (EuroCross, EuroCall) bij medische verzorging moet je onmiddellijk je mutualiteit contacteren*
- *Gelegaliseerde attesten met toestemming van de ouders voor de minderjarigen*
- Hoeslaken en kussensloop (verplicht, ook voor wie een slaapzak gebruikt !)
- Slaapzak of een extra laken (dekens zijn ter plaatse beschikbaar)
- (wollen) Trui
- Regenkledij, liefst zo licht mogelijk
- Zonnebril en zonnebrandolie (voor hooggebergte: hoog factornummer!)
- Handdoeken
- Zwemgerief
- Pantoffels (schoenen binnenshuis dragen brengt alleen maar extra poetswerk met zich mee)
- Wandelschoenen: bij voorkeur hoge schoenen met diep uitgesneden zolen (voor bergtochten)
- Voldoende reservesokken waaronder een paar dikke sokken
- Waterschoenen voor wateractiviteiten
- Brooddoos en eventueel veldfles, zakmes
- Minstens één lange broek
- Vaatdoeken en keukenhanddoeken

## *Dit laat je thuis!*

- Muziekinstrumenten, groter dan de individuele bagage
- Opgeblazen ballen
- Fietsen
- Grote muziekinstallaties
- Voorwerpen waarmee je medereizigers kan kwetsen, ook al zijn het souvenirs
- Alcohol en diverse geest vertroebelende middelen
- Andere voorwerpen die onder de algemene regels van het reisverbod gelden

Kosten en schade, ook aan derden, die voortvloeien uit meegenomen niet-reglementaire en/of overtollig bagage zijn voor rekening van de groep

*JEKA kan nooit aansprakelijk worden gesteld voor gestolen, beschadigd of verloren individueel en groeps materiaal, tijdens het vervoer of tijdens het verblijf.*

## *Nog enkele JEKA regels*

- geen bedden, kasten, tafels e.d. uit de slaapkamers of buitenshuis verplaatst,
- Er wordt niet rookt in de slaapkamers
- altijd alle vensters sluit als je het huis verlaat en ook het licht uitdoet als je het huis verlaat
- geen keukenafval, papier, maandverbanden en dergelijke in de lavabo's of toiletten gooit
- geen nagels, vijzen of haken in de muren bevestigd zonder toestemming van de eigenaar of JEKA
- geen agressieve plakband (zoals bruine inpaktape) te gebruiken om iets te bevestigen op de muur
- geluidsoverlast vermijdt, vooral na 22u en voor 08u
- het brandreglement kent (alle deelnemers)
- steeds een volledige deelnemerslijst beschikbaar hebt.



## *JEKA verwacht dat je vóór je vertrek*

- de vloeren schoonmaakt
- de meubels reinigt, ook de tafels en de stoelen
- de bedden nakijkt en controleert of er geen schade is
- zorgt dat over alle matrassen én kussens een JEKA-hoes zit
- de koelkast en de diepvriezer (eerst ontdooien!) reinigt op de vooravond van het vertrek (vraag de JEKA-medewerker vooraf wat je met de eventuele resten doet)
- gasvuren en oven een grondige onderhoudsbeurt geeft
- geen etensresten achterlaat op niet daartoe bestemde plaatsen
- kook- en tafelgerei degelijk afwast en sorteert
- de toiletten en douches een grondige beurt geeft
- het terrein rond het huis opruimt (vuilnis verzamelen in zakken die je stevig toebindt en op de afgesproken plaats achterlaat)
- Beschadigingen moeten onmiddellijk aan onze medewerkers gemeld worden

*last but not least*

De nationale munteenheid is de Tsjechische kroon ('koruna' = CZK) € 1,00 = ca. 25,00 CZK (koers februari 2019)

Scouts & Gidsen De Perenboom – naam

Karlštejnská 0246

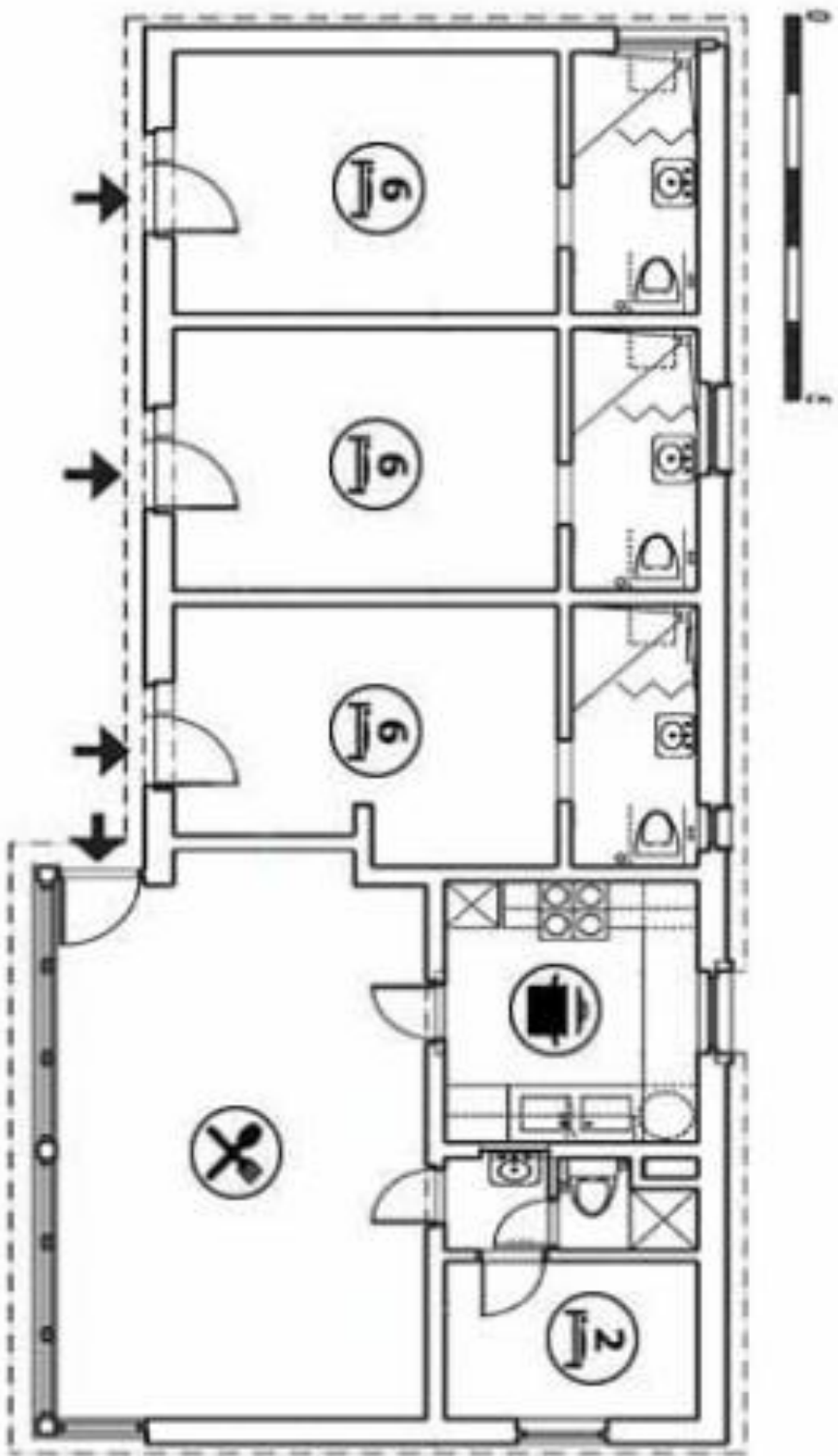
CZ-252 30 Řevnice

Czech Republic

Een brief vanuit België naar Tsjechië wordt het best aan het begin van de periode en als prioritaire zending met "A prior"-sticker verstuurd (deze sticker kan je gratis in elk postkantoor verkrijgen). Tarief 2019 brief tot 50 g, normaal formaat: € 1,46 (frankeereenheid "1 Europe")

Het JEKA team ter plaatse JEKA waarborgt je een permanente service ter plaatse, je geleverd door medewerkers in je eigen taal, die 7 dagen op 7 ter beschikking staan voor inlichtingen, dienstverlening en noodgevallen. Ook is er steeds een medewerker aanwezig die de plaatselijke taal machtig is. Je kan bij hen terecht voor informatie in verband met autocaruitstappen, wandelingen, bestellingen van activiteiten en met praktische zaken. Tijdens je verblijf komt er regelmatig een medewerker langs om ervoor te zorgen dat alles naar wens verloopt





0